

Schulen Hinteres Thal
Standort Welschenrohr

Informationsheft

Schuljahr 2025/2026



Wichtige Adressen und Telefonnummern

Primarschulhaus (alt)
Kindergarten, 1./2. Klasse

Balmbergstrasse 132
032 639 15 27

Primarschulhaus (neu)
3. bis 6. Klasse

Balmbergstrasse 230
032 639 14 75

Schulleitung

Frank Müller
schulleitung@schulen-ht.ch
Balmbergstrasse 132
4716 Welschenrohr
032 555 01 06 / 079 672 06 63

Sekretariat

Corine Celotto
sekretariat@schulen-ht.ch
032 639 14 95

Musikschule Hinteres Thal

Roger Stöckli, Schulleiter
schulleitung@ms-ht.ch
079 742 67 93

Schulpsychologischer Dienst

062 311 91 40

Kinder- und Jugend-
psychiatrischer Dienst

Zweigstelle Balsthal
032 627 18 40

Schulärztin

Dr. med. Patricia Reyes
Ärztehaus Balsthal
062 386 40 40

Lehrpersonen Welschenrohr

Name	Funktion
Spiegel Patricia	Lehrperson Kindergarten
Sollberger Laura / Condor Judith	Lehrpersonen 1./2. Klasse
Zurbuchen Leonie	Lehrperson 2./3. Klasse
Ackermann Sarah / von Burg Rahel	Lehrpersonen 4./5. Klasse
Kobel Alessia	Lehrperson 5./6. Klasse
Baumberger Tanja	Sprachtherapeutin
Christen Myriam	Fachlehrperson Gestalten
Condor Judith	Deutsch als Zweitsprache, Förderlehrperson
Frei Michaela	Deutsch als Zweitsprache
Pedrazzoli Luca	Lehrperson, Förderlehrperson
Peier Monika	Religion
Tosato Morena	Religion
Fischbacher Damaris	Schulhilfe
Allemann Esther	Seniorenhilfe
Hug Corinne	Schulzahnpflegeinstruktorin

Schulhausregeln / Hausordnung

Verhalten und Respekt



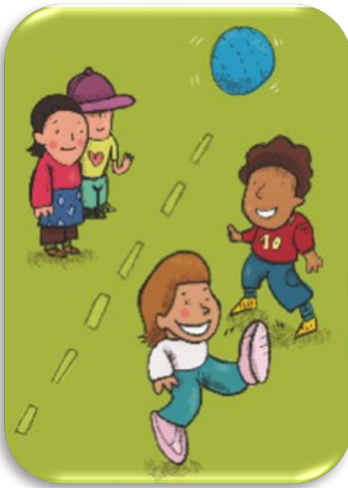
- ✎ Wir sind freundlich, ehrlich und hilfsbereit.
- ✎ Wir grüssen einander.
- ✎ Wir verhalten uns während den Schulzeiten im ganzen Schulhaus und auf dem Schulareal so, dass alle anderen arbeiten können.

Ordnung



- ✎ Wir halten im und ums Schulhaus herum Ordnung (Garderobe, Zimmer, Turnkasten...)
- ✎ Wir räumen Pausenspiele richtig weg.
- ✎ Wir entsorgen unseren Abfall in den Abfalleimern.

Unterrichtszeiten und Pause



- ✎ Wir betreten das Schulhaus beim ersten Läuten.
- ✎ Wir verbringen bei jedem Wetter die Pause draussen auf dem Schulhausareal.
- ✎ Wir halten uns an aktuelle Pausenregeln.
- ✎ Wir achten auf ein gesundes Znüni.

Elektronische Geräte



- ✎ Wir lassen alle elektronischen Geräte zuhause.

Informationen

„Fundbüro“

Herrenlose Gegenstände und Kleidungsstücke werden in die Fundkiste gelegt. Die Fundkiste wird den Schülerinnen und Schülern regelmässig gezeigt. Zweimal jährlich wird der Inhalt der Kiste jeweils entsorgt.

Konflikte

Das Zusammenleben vieler unterschiedlicher Personen geht nicht immer reibungslos. Suchen Sie jeweils das Gespräch mit der/dem Direktbetroffenen. Bei Bedarf kann die Schulleitung beigezogen werden.

Schulbesuch

Wir pflegen eine offene Schule. Schulbesuche sind grundsätzlich jederzeit möglich. Während der Schulbesuche können keine Elterngespräche geführt werden. Bitte vereinbaren Sie hierzu einen separaten Termin mit der Lehrperson.

Schulweg / Versicherung

Der Schulweg gehört in den Verantwortungsbereich der Eltern und Erziehungsberechtigten.

Der Schulweg ermöglicht willkommene Bewegung und soziale Kontakte. Die Schule empfiehlt den Eltern grundsätzlich auf Fahrdienste zu verzichten. Ausgenommen sind besondere Situationen oder spezielle Wohnlagen.

Der Versicherungsschutz der Kinder ist ausschliesslich Aufgabe der Eltern/Erziehungsberechtigten.

Bei mutwilligen oder fahrlässigen Sachbeschädigungen haften die Eltern für verursachte Schäden der Kinder.

Zahnprophylaxe

Die Schulzahnpflegeinstructorin besucht die Kinder (Kindergarten bis 6. Klasse) zwei resp. vier Mal im Jahr. Sie üben die richtige Zahnreinigung und erhalten Empfehlungen für eine gesunde, zahnschonende Ernährung.

Absenzen, Dispensationen, Jokertage

Kurze Abwesenheiten

Arztbesuche, Zahnarztbesuche und Ähnliches sind, wenn immer möglich auf schulfreie Zeiten zu legen, um den Schülerinnen und Schülern einen lückenlosen Unterricht zu ermöglichen.

Krankheit der Kinder

Bitte melden Sie Ihr Kind via Klapp bei der Klassenlehrperson ab, wenn es nicht zum Unterricht erscheinen kann. **Das Kind sollte einen Tag fieber- und symptomfrei sein, bevor es die Schule wieder besucht.**

Dispensation bei voraussehbarer Absenz

Die Eltern reichen bei einer voraussehbaren Absenz **rechtzeitig** ihr Gesuch per Klapp ein. Bei einer Abwesenheit von bis zu 4 aufeinanderfolgenden Halbtagen an die Klassenlehrperson, für längere Absenzen an die Schulleitung.

Ferienverlängerung

Mit der Einführung der Jokertage werden künftig zusätzliche Gesuche um Ferienverlängerungen abgelehnt. Am ersten Schultag nach den Sommerferien kann kein Jokertag bezogen werden.

Jokertage

Die Eltern haben die Möglichkeit, ihre Kinder ohne Angabe von Gründen für zwei Tage aus der Schule zu nehmen (Jokertage). Damit will man den Eltern die Gelegenheit geben, kurzfristig mit den Kindern etwas unternehmen zu können.

Jeder bezogene Jokertag gilt als ganzer Tag, auch wenn an jenem Tag der Unterricht nur während eines Halbtags stattfindet oder das Kind nur einen halben Tag frei nehmen will.

Nicht bezogene Jokertage verfallen am Ende des Schuljahres.

Das Vor- und Nachholen des verpassten Schulstoffs liegt in der Verantwortung der Schülerinnen und Schüler und deren Eltern. Es gilt das Holprinzip. Ob verpasste Prüfungen nachgeholt werden müssen, entscheiden die Lehrpersonen.

An bestimmten Schulanlässen wie Sporttagen, Exkursionen, Schulreisen, Klassenlagern, Projektwochen, Theateraufführungen, Schulschluss sowie am ersten Tag nach den Sommerferien kann kein Jokertag bezogen werden.

Der Bezug von Jokertagen muss mindestens drei Schultage im Voraus bei der zuständigen Klassenlehrperson per Klapp gemeldet werden. Achtung: Der Bezug von Jokertagen unmittelbar vor den Sommerferien ist drei Wochen im Voraus mitzuteilen.

Bei Fragen wenden Sie sich bitte an die Klassenlehrperson oder an die Schulleitung.

Musikschule

Musikschulleiter	Roger Stöckli
Adresse	Rehgasse 12, 4713 Matzendorf
Mobile	+41 79 742 67 93
E-Mail	schulleitung@ms-ht.ch
Web	ms-ht.ch



Portrait

Die Musikschule Hinteres Thal ist eine regionale Musikschule, bestehend aus den Gemeinden Matzendorf, Aedermannsdorf, Herbetswil und Welschenrohr/Gänsbrunnen.

Gestützt auf unser Motto «Wir sind Musik, eine Schule, ein Team» fördern wir Kinder und Jugendliche spezifisch auf ihrem Instrument resp. Gesang. Eine konstruktive Zusammenarbeit mit den Volksschulen und Vereinen liegt uns ebenfalls sehr am Herzen.

Mehr Infos finden Sie auf unserer Homepage oder in den sozialen Medien (Facebook und Instagram).

Religionsunterricht an der Schule

In der Lektionstafel der Volksschule ist das Fach Religion in der Primarstufe sowie auch in der Oberstufe mit wöchentlich einer Lektion Bestandteil des Stundenplans.

Der ökumenische Religionsunterricht wird durch die anerkannten Landeskirchen unterrichtet und finanziert und ist für die römisch-katholischen, reformierten und christkatholischen Kinder obligatorisch.

Allfällige Konfessionsänderungen werden auf das folgende Schuljahr berücksichtigt.

Im ökumenischen Religionsunterricht sind interessierte Kinder aus anderen Konfessionen und Religionen und konfessionslose Kinder willkommen. Die Teilnahme am Religionsunterricht für Kinder, welche nicht zu einer der drei anerkannten Landeskirchen gehören, regelt die Vereinbarung der evangelisch-reformierten Kirchgemeinde Thal und des Pastoralraums Dünnerthal. Diese enthält die Angaben zur Entschädigung. Die Anmeldung ist verbindlich. Eine Abmeldung ist erst auf Ende Schuljahr möglich.

Kontaktdaten:

Pastoralraum Dünnerthal

Sekretariat

Kirchstrasse 176

4714 Aedermannsdorf

062 394 15 40, sekretariat@prdeunnerthal.ch

Wichtige Termine

Anlass	Tag	Datum	Wer
Schuljahresbeginn SJ 2025/26	Mo	11.08.2025	alle
Elternabend 2./3. Klasse	Mo	18.08.2025	2./3. Klasse
Elternabend 5./6. Klasse	Do	28.08.2025	5./6. Klasse
Elternabend 1./2. Klasse	Mo	01.09.2025	1./2.Klasse
Elternabend KG	Mo	08.09.2025	KG
Herbstwanderung	Di	16.09.2025	alle
Elternabend 4./5. Klasse	Do	18.09.2025	4./5. Klasse
Verschiebedatum Herbstwanderung	Di	23.09.2025	alle
Tag der Pausenmilch	Do	30.10.2025	alle
Infoanlass Übertritt Sek I	Mi	05.11.2025	5. Klasse
Nationaler Zukunftstag	Do	13.11.2025	5./6. Klasse
Elternabend Flott	Di	18.11.2025	3./4. Klasse
Elternabend Flott	Do	27.11.2025	5./6. Klasse
Seniorenweihnacht	Sa	13.12.2025	4./5. Klasse
Skilager	Mo-Fr	12.01.2026 - 16.01.2026	5./6. Klasse
Geschichtenmorgen	Mi	18.03.2026	alle
Maifest	Mi	20.05.2026	Zyklus 1
Spiel- und Sportmorgen	Mi	10.06.2026	alle
Besuchsnachmittag	Di	16.06.2026	alle
Schulschlussfeier	Mi	01.07.2026	alle
Schuljahresbeginn SJ 2026/27	Mo	10.08.2026	alle

Schulsausfall

Anlass	Tag	Datum	Schulsausfall
Maria Himmelfahrt	Fr	15.08.2025	ganzer Tag
Kt. Lehrerinnen- und Lehrertag	Mi	17.09.2025	ganzer Tag
Fasnachtsdienstag	Di	17.02.2026	nachmittags
Karfreitag	Fr	03.04.2026	ganzer Tag
Tag der Arbeit	Fr	01.05.2026	nachmittags
Auffahrt	Do	14.05.2026	ganzer Tag
Brückentag	Fr	15.05.2026	ganzer Tag
Pfingstmontag	Mo	25.05.2026	ganzer Tag
Fronleichnam	Do	04.06.2026	ganzer Tag
Brückentag	Fr	05.06.2026	ganzer Tag

Ferienplan 2025 – 2027

Schuljahresbeginn 2025/26		Montag, 11. August 2025
2025	Herbstferien	von Montag, 29. September 2025 bis Freitag, 17. Oktober 2025
	Weihnachtsferien	von Montag, 22. Dezember 2025 bis Freitag, 02. Januar 2026
2026	Sportferien	von Montag, 02. Februar 2026 bis Freitag, 13. Februar 2026
	Frühlingsferien	von Montag, 06. April 2026 bis Freitag, 17. April 2026
	Sommerferien *	von Montag, 06. Juli 2026 bis Freitag, 07. August 2026

Schuljahresbeginn 2026/27		Montag, 10. August 2026
2026	Herbstferien	von Montag, 28. September 2026 bis Freitag, 16. Oktober 2026
	Weihnachtsferien	von Montag, 21. Dezember 2026 bis Freitag, 01. Januar 2027
2027	Sportferien	von Montag, 08. Februar 2027 bis Freitag, 19. Februar 2027
	Frühlingsferien	von Montag, 12. April 2027 bis Freitag, 23. April 2027
	Sommerferien *	von Montag, 12. Juli 2027 bis Freitag, 13. August 2027

Schuljahresbeginn 2027/28		Montag, 16. August 2027
---------------------------	--	-------------------------

Bemerkungen

* Schulschluss vor den Sommerferien ist jeweils Freitagmittag.

Schulfreie Tage

- ◆ Nachmittage des Schmutzigen Donnerstages und des Fasnachtsdienstages
- ◆ Karfreitag
- ◆ Ostermontag
- ◆ Nachmittag des 1. Mai
- ◆ Auffahrt
- ◆ Freitag nach Auffahrt (Brückentag)
- ◆ Pfingstmontag
- ◆ Fronleichnam
- ◆ Freitag nach Fronleichnam (Brückentag)
- ◆ Maria Himmelfahrt
- ◆ Allerheiligen